



# TÜRK-İŞ | Haber Bülteni

Türkiye İşçi Sendikaları Konfederasyonu

Bayındır Sokak No: 10 Kızılay - Ankara | Tel: (0.312) 433 31 25-29 | Faks: (0.312) 433 85 80 - 433 68 09

[facebook.com/turkiskonfederasyonu](https://facebook.com/turkiskonfederasyonu)

[twitter.com/turkiskonf](https://twitter.com/turkiskonf)

[www.turkis.org.tr](http://www.turkis.org.tr)

27 Mayıs 2022

## MAYIS 2022 AÇLIK ve YOKSULLUK SINIRI (YENİ BESLENME KALIBI)

- ❖ **AÇLIK SINIRI 6.017 TL** ile MEVCUT ASGARİ ÜCRETİN 1764 TL ÜZERİNDE!
- ❖ MUTFAK ENFLASYONUNDAKİ ARTIŞ AYLIK **%13**, SON ON İKİ AYLIK **%107** ORANINDA!
- ❖ TEMEL İHTİYAÇLARI KARŞILAMAK ÇOK GÜÇLEŞTİ! **YOKSULLUK SINIRI 19.602 TL!**
- ❖ BEKÂR BİR ÇALIŞANIN AYLIK YAŞAMA MALİYETİ **7.836 TL'**YE ULAŞTI!

***!!Son 1 yılda TÜRK-İŞ Açlık Sınırı Endeksi (TASE Ocak 2021=100) 2 katını aşarak % 107 oldu!!***

Üretim ve tedarik maliyetlerinin artmasıyla arz etkisi ve her gün düşen alım gücünü korumak için öne çekilmiş talep etkisi nedeniyle başta gıdada olmak üzere fiyat artışlarının önü alınamıyor. Bunların ek olarak düşük faiz oranları ve kredi genişlemesi sonucu fiyatlama dengesi bozulan piyasada temel gıda maddeleri ve bazı temel ihtiyaç maddelerinde yapılmış olan KDV indirimleri fiyat artışlarının çok gerisinde kaldı fakat bunun yanında vergi gelirlerinin düşmesine neden oldu.

Ne enflasyon yavaşlıyor, ne de alım gücü yükseliyor. Kur Korunmalı Mevduata(KKM) rağmen risk artışlarından kaynaklı olarak döviz sepetinin tamamına karşı TL değer kaybetmeye devam ediyor. Yeni TL paraları kullanmaya başladığımız Ocak 2009'dan Nisan 2022'ye geçen dönemde Merkez Bankası verilerine göre tedavüldeki banknotların kupür dağılımının 5 TL'den sonra açık ara en çok 200 TL ve 100 TL banknotlarda olması TL'deki büyük değer kaybının kanıtlarından birisi olarak kabul ediliyor.

Resmi Nisan verilerine göre %118,5 olan Tarım ÜFE ve %105,8 olan Yurtdışı ÜFE geçen ay tahmin etmiş olduğumuz yaz aylarında gıda fiyatlarında gerileme ihtimalinin düşük olduğunu kanıtlar niteliktedir.

İşçi, memur, emekli, öğrenci, esnaf nefes alamıyor. Yüksek enflasyon sürdürülebilir güçlü büyümenin önündeki en büyük engellerden olduğundan işsizliğin büyümesine yol açıyor. Giderek yükselen enflasyon sonucunda alım gücü günden güne daha da düşen vatandaşlardan bazılarının karıştığı polisiye vaka girişimlerinin artış gösterdiği süpermarket yöneticileri tarafından ifade ediliyor.

(Yeni Beslenme Kalıbı ile)				
Çizelge 1: Dört Kişilik Ailenin Açlık ve Yoksulluk Sınırı (TL/Ay)*				
	Aralık 2021	Mayıs 2021	Nisan 2022	Mayıs 2022
Yetişkin Erkek Gıda Harcaması	1.249,34	875,56	1.609,02	1.810,22
Yetişkin Kadın Gıda Harcaması	960,83	688,13	1.276,10	1.453,71
15-19 Yaş Grubu Çocuk Gıda Harcaması	1.232,46	863,76	1.588,40	1.787,72
4-6 Yaş Grubu Çocuk Gıda Harcaması	655,22	469,07	850,11	966,20
<b>Açlık Sınırı</b>	<b>4.097,85</b>	<b>2.896,52</b>	<b>5.323,64</b>	<b>6.017,85</b>
<b>Yoksulluk Sınırı</b>	<b>13.348,00</b>	<b>9.434,92</b>	<b>17.340,47</b>	<b>19.602,14</b>

\* Gıda harcaması tutarı, yuvarlama nedeniyle, toplamda farklı olabilmektedir.

TÜRK-İŞ Araştırmasının 2022 Mayıs ayı sonucuna göre;

- Dört kişilik bir ailenin sağlıklı, dengeli ve yeterli beslenebilmesi için yapması gereken aylık gıda harcaması tutarı (**açlık sınırı**) 6.017,85 TL'ye,
- Gıda harcaması ile giyim, konut (kira, elektrik, su, yakıt), ulaşım, eğitim, sağlık ve benzeri ihtiyaçlar için yapılması zorunlu diğer aylık harcamalarının toplam tutarı (**yoksulluk sınırı**) 19.602,14 TL'ye,
- Bekâr bir çalışanın '**yaşama maliyeti**' ise aylık 7.836,46 TL'ye yükseldi.

Kur korumalı mevduat uygulaması çerçevesinde Hazine tarafından hesap sahiplerine şimdiden 16,2 milyar TL'ye, vazgeçilen vergi tutarı 10,2 milyar TL'ye çıktı. Bu gelişmelerin de etkisiyle bütçe Nisan ayında 50 milyar TL açık verdi. Cumhuriyet tarihinde ilk kez iç borç faiz ödemesi anaparayı geçti. Hazine'nin ödeyeceği toplam iç borç anaparası 1,5 trilyon TL, faiz ödemesi tam 2 trilyon TL oldu. Düşük alım gücünün yanında ileriye dönük bu borçlar vatandaşın gelecekteki geçimi için endişe yaratmakta.

Resmi verilerle inşaat maliyetleri son bir yılda yüzde 102, Konut fiyatları %96 artış gösterdi. İnşaat sektöründe işçilik gelirleri malzeme fiyatları artışının tam 1/3'ü kadar olabildi. Enflasyonun hızla tırmandığı, hayat pahalılığının bu şekilde arttığı 2022 yılında ücretli kesimin toplam gelirden aldığı payın dip seviyelere ineceğini yıl ortasına gelmeden öngörebiliriz.

TÜRK-İŞ'in verileri temel alındığında "mutfak enflasyonu"ndaki değişim Mayıs 2022 itibariyle şu şekilde gerçekleşti:

- Ankara'da yaşayan dört kişilik bir ailenin "gıda için" yapması gereken asgari harcama tutarındaki artış **bir önceki aya göre** % 13,04 oranında gerçekleşti.
- **Son on iki ay itibariyle** artış oranı % 107,76 olarak hesaplandı.
- **Beş aylık değişim** oranı % 46,85 oranında oldu.

<b>Çizelge 2: Gıda Harcamasındaki Değişim (yeni beslenme kalıbı ile)</b>			
	<b>Ara.21</b>	<b>Nis.22</b>	<b>May.22</b>
<b>Bir önceki aya göre değişim oranı %</b>	24,92	8,02	13,04
<b>Beş aylık değişim oranı %</b>	30,09	29,91	46,85
<b>Son on iki ay itibariyle değişim oranı %</b>	55,74	85,02	107,76

TÜRK-İŞ hesaplamasında temel alınan ve doğrudan piyasadan derlenen fiyatlara göre, gıda ürünlerinde Mayıs 2022 itibariyle gözlemlenen değişim harcama gruplarına göre şu şekilde oldu:

- **Süt, yoğurt, peynir grubunda;**

Son iki aydır dikkati çektiğimiz yem-süt değer eşitliğindeki (*parite*) bozukluk çığ süt fiyatlarının yukarı çekilerek dengelenmesiyle düzeltildi. Süt fiyatlarındaki artış yavaşlamış olmakla birlikte bu ay raflarda ortalama %10 zamlandı. Aynı şekilde peynir de %10 zamlanırken yoğurttaki artış %24 oldu. Çığ süt üretimi resmi verilere göre

2021'de %1,3 azaldı. Nüfus artışının yanı sıra ülkemizdeki sığınmacı sayısı ve üretim maliyetlerindeki artışın da devam etmesinin yanı sıra süt üretiminin düşmesi; süt ve süt ürünlerinde zamların yaz aylarında da süreceğini göstermektedir.

- **Et, tavuk, balık, kurubaklagiller, yağlı tohum ürünlerinin bulunduğu grupta;**

Mayıs ayında da dana, kuzu, tavuk ve balık etinin hepsinde fiyat artışları oldu. Balık av sezonunun kapanması ile ürün çeşitliliği azaldı ve balık fiyatlarında ortalama %30 artış gerçekleşti. Tavuğun kg fiyatı 40 TL'yi geçti. Nohut fiyatları gerilerken kırmızı mercimek fiyatı sabit kaldı. Kuru fasulye ve yağlı tohumlar zamlandı.

- **Ekmek ve tahıllar grubunda;**

Nisan bülteninde öngördüğümüz üzere Ramazan Bayramı sonrası 2022 yılının ikinci ekmek zammı ile Ankara'da 200 gr ekmek 3 TL oldu. Makarna, pirinç, bulgur ile un ve irmik fiyatlarının tamamı yükseldi. Bu grupta en yüksek zamlar makarnada %14, pirinçte %12, irmikte %11 oldu. Esnaftan bazıları satış yapabilmek için yarım ekmek ve yarım simit satmaya başladı. Dünyadaki büyük buğday ihracatçısı ülkelerin arz kısıntısına gitmelerinden ötürü ve Türkiye'nin tüketim ile işlenmiş buğday ürünleri ihracatını karşılayacak buğday üretimi olmadığından; yani hem iç hem dış nedenlere bağlı olarak buğday ve ona dayalı gıda ürünlerinde fiyat artışları yaz aylarında da kaçınılmaz görülmektedir.

- **Taze sebze-meyve grubunda;**

Havaların ısınmaya başlamasıyla semt pazarlarında maydanoz, kıvırcık gibi salata yeşillikleri ve lahana, ispanak gibi yeşil yapraklı sebzelerin fiyatları geriledi. Çok tüketilen patates ise hâlâ 10 TL'nin üzerinde satılmaya devam ediyor. Taneli sebzelerden barbunya 30 TL, fasulye 25 TL'den, bakla 20 TL'den tezgâhlarla buluşurken görece en uygun fiyatlısı 15 TL'den satılan bezelye oldu. Soğan kilogramı 8,5 TL'ye çıktı. Örtü altı ürünlerden kabak, patlıcan, biber fiyatları geriledi. Domates fiyatı değişmedi. Sürekli artan üretim maliyetlerine ek olarak mart ayındaki don olaylarından dolayı meyvede yıllık toplam ürün (*rekolte*) düştü ve yüksek fiyatlarla tezgâhlarda yer buldu. Çilek, kayısı ve nektarin 25 TL'den satılırken, erik 30, kiraz 35 TL'den satıldı. Görece en erişilebilir bahar meyvelerinden çağla 20, yenidoğruya 15 TL'den yerli muz 20-22 TL'den satıldı. Ortalama sebze kg fiyatı 12,25 TL, ortalama meyve kg fiyatı 18,3 oldu. 20'si sebze ve 5'i meyve olmak üzere toplam 25 üründeki fiyat değişimi hesaplamada dikkate alındı. Ortalama meyve-sebze kg fiyatı 13,46 TL olarak tespit edildi.

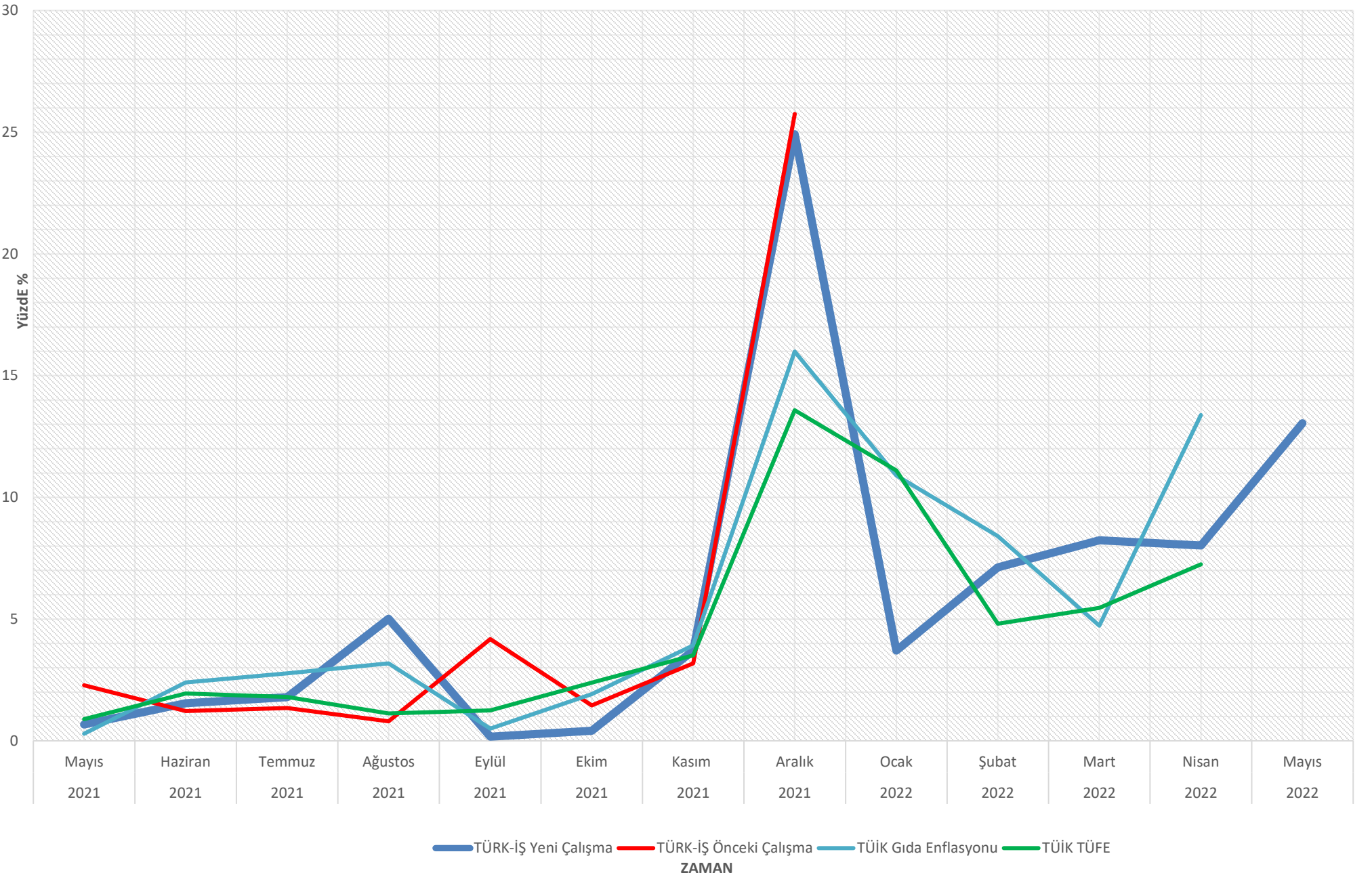
- **Temel yağ ürünlerinin bulunduğu grupta;**

Ayçiçek yağı, zeytinyağı ve margarin zamlandı. 1 litre ayçiçek yağında 56,50 TL'ye kadar yükselmiş fiyat etiketleri tespit edildi. Son bir ayda %25 fiyat artışı yaşayan tereyağı ise bu ay yine zam rekoru kırdı. Bunda çiğ süt fiyatına olması gereken zammının yapılmış olması, baskılanmış fiyatın artmasında etkili oldu. Bazı marketlerde sıvı yağlara alım sınırı ve ürünlere hırsızlığa karşı alarm takılması uygulamaları devam devam ediyor.

- **Son grup içinde yer alan gıda maddelerinden;**

Şeker reyonlarında marka çeşitliliğinde son iki aydır azalma gözlemleniyor. Kooperatif şekerleri ile şirket şekerleri arasında fiyat farkı makası açıldı. Bu ay, yeni çay alım fiyatlarının açıklanmasıyla, siyah çayın ortalama kg fiyatı %50'lik bir artış gerçekleşti. Söz konusu artışın sonucunda çayın ortalama perakende satış fiyatı 60,50 TL'den oldu. raflara yerleşti. İhlamur bir ayda ortalama %18 zamlandı. Siyah zeytinde, reçelde ve salçada fiyat yükselişi grubun diğer üyeleri kadar olmazken bu ay yeşil zeytin %23, pekmez %15 zamlı satıldı. 3 aydır fiyatı düşen bal mayıs ayında %30 zamlı olarak raflardaki yerini aldı. Tuz ve baharat fiyatları geriledi. Bazı marketlerde yaş çay zammıyla kiloluk çaylara ve görece uygun fiyatlı kooperatif salçalarına alım sınırlaması getirildi.

## Gıda Enflasyonundaki Aylık Artış %



**ÇİZELGE 3: TÜRK-İŞ Açlık Sınırı Endeksi (TASE 2021=100)**

		Oca	Şub	Mar	Nis	May	Haz	Tem	Ağu	Eyl	Eki	Kas	Ara
Endeks	2021	100	102,8	104,9	108,1	108,8	110,5	112,5	118,1	118,3	118,8	123,2	153,9
	2022	159,6	171,0	185,1	199,9	226,02							
Bir Önceki Aya Göre Değişim Oranı %		Oca	Şub	Mar	Nis	May	Haz	Tem	Ağu	Eyl	Eki	Kas	Ara
	2021	1,19	2,76	2,10	2,98	0,67	1,54	1,79	5,01	0,17	0,41	3,71	24,92
	2022	3,71	7,12	8,24	8,02	13,04							

**Vurgulamak gerekir ki açıklanan harcama tutarı ücret seviyesi olmayıp, haneye girmesi gereken toplam gelirin karşılığıdır. Ancak ne yazık ki, ülkemizde istihdama katılım oranı genel olarak ve özellikle de kadınlarda son derece düşüktür. Ücretli çalışanlarda haneye gelir sağlayan kişi sayısı ağırlıklı olarak bir kişi olmaktadır.** Ele geçen ücretin yetersiz olduğu durumlarda, elde edilen gelir birden fazla kişinin geçimini karşılayamamakta, kişi başına "insanca geçim için" yapılması gereken harcama tutarı yetersiz kalmaktadır.

**Konfederasyonumuzca hesaplanan tutarlar ücret düzeyi olmayıp haneye girmesi gereken toplam gelir miktarıdır.**

**TÜRK-İŞ'in bu araştırması alanında ilktir. Daha sonra bu alanda yapılan benzeri çalışmalara da örnek olmuştur/olmaktadır.**

"Açlık ve Yoksulluk Sınırı" çalışmasında hesaplamaya temel alınan gıda maddelerinin fiyatları, **Konfederasyonumuzca piyasadan, market ve semt pazarları sürekli ve düzenli dolaşarak doğrudan tespit edilmektedir.** Benzeri yapılan çalışmalar gibi, TÜİK tarafından derlenen fiyat verileri kullanılmamakta, ancak gelişmeleri değerlendirmek ve kıyaslama yapmak için, resmi enflasyon verisi açıklandıktan sonra izlenmektedir. **Çalışma bu niteliğiyle bağımsızdır.**

Konfederasyonumuz her ayın son haftasında ve TÜİK açıklamasından yaklaşık bir hafta önce hesaplama sonuçlarını kamuoyuna açıklamaktadır. Bu yönüyle, tüketici fiyatlarındaki artış eğilimini yansıtan **"öncü gösterge"** niteliğini de taşımaktadır.

**!!! YENİ BESLENME KALIBINA DAYALI FARKLILIKLAR !!!**

Aralık 2020 tarihinden itibaren Konfederasyonumuz bünyesinde oluşturulan yeni çalışma grubu tarafından Hacettepe Üniversitesi Sağlık Bilimleri Fakültesi Beslenme ve Diyetetik Bölümünde hazırlanan yeni ve güncel beslenme kalıbı temel alınarak hesaplama yapıldı.

Yeni beslenme kalıbında hane halkının tek tek ve toplam alması gereken kalori miktarı ve besin türleri değişmezken, dengeli ve sağlıklı beslenme için tüketilmesi gereken besinlerin ağırlıkları 'yeni kalıp' ile değişti.

Eski ve yeni beslenme kalıbına göre yapılmış hesapların kıyası 2022 Ocak ve Şubat aylarındaki bültenimizde mevcuttur.

## AÇIKLAMALAR

Çalışanların, kendilerine ve ailelerine saygın yaşam düzeyi sağlayacak bir gelir elde etmeleri esastır. Yoksulluk, genel anlamıyla, insanların temel ihtiyaçlarını karşılayamama durumu olarak tanımlanmaktadır. Yoksulluk sınırı tutarı, bir ailenin, insan onurunun gerektirdiği zorunlu ihtiyaçları karşılayabilmesi için yapması gereken harcama düzeyidir.

Türkiye’de bu konuda düzenli bir çalışma bulunmamaktadır. TÜRK-İŞ, var olan bu eksikliği gidermek amacıyla, **Aralık 1987’den bu yana** düzenli olarak her ay, gıda harcaması tutarını ve buradan hareketle açlıkve yoksulluk sınırını açıklamaktadır. <sup>1</sup>

Türkiye’de yoksulluk sınırı ve yoksulluğun boyutları ile ilgili **ilk resmi çalışma** TÜİK tarafından 14 Nisan 2004 günü açıklanan “2002 Yoksulluk Çalışması”dır.

Çalışanların, kendilerine ve ailelerine yetecek bir ücret almaları gereği açıktır. Ancak temel ihtiyaçların karşılanabilmesini sağlayacak ve refahtan pay almasını mümkün kılacak ücretin hesabı nasıl yapılacaktır? İşçinin yaşam standardını sürdürmesi ya da iyileştirmesi için gerekli olan tutar ne kadar olmalıdır? Kuşkusuz bu ve benzeri soruların cevabını vermek kolay değildir. Gerekli olacak tutarın hesabı, yaşam standardı ve tüketim alışkanlıklarına da bağlı olarak kişiden kişiye, hatta ülkeden ülkeye farklılıklar göstermektedir.

İşçinin ailesiyle birlikte, insan onuruna yaraşır bir yaşam düzeyi sağlayabilecek harcama tutarını belirlemek için yapılabilecek hesaplamalardan biri, beslenmeye ilişkin ihtiyaçların belirlenmesidir. Dengeli beslenebilmek için, yetişkinlerin ihtiyaç duyacağı kalori miktarı ile çocukların yaşlarına göre gerekli olan kalori miktarının ne olması gerektiği hakkında bilimsel araştırmalar yapılmıştır. Sağlığın korunabilmesi için bu kalorileri sağlayacak besin miktarları yanı sıra, gerekli protein, yağ ve karbonhidrat miktarları konusundada belirlemelerde bulunulmuştur. Bu kapsamda, farklı büyüklükteki aileler için toplam besin ihtiyacı hesaplanabilmektedir.

TÜRK-İŞ’in bu çalışmasında, dört kişilik bir ailenin, bilimsel olarak belirlenmiş **beslenme kalıbı** temel alınmaktadır. Anılan beslenme kalıbı, Hacettepe Üniversitesi Sağlık Bilimler Fakültesi Beslenme ve Diyetetik Bölümü’nden sağlanmıştır. Günlük kalori ihtiyacının hesabında, hem yetişkin kişiler hem de genç ve çocuk nüfus dikkate alınmaktadır. Buna göre yetişkin erkek için 3500, yetişkin kadın için 2300, 15-19 yaş grubundaki erkek çocuk için 3200 ve 4-6 yaş grubundaki çocuk için 1600 kalorilik liste temel alınmıştır.

Çalışmada kullanılan besin grubunda şu besin maddeleri yer almaktadır:

Birinci grupta süt, yoğurt, peynir; ikinci grupta et, tavuk, balık, yumurta, yağlı tohumlar (sert kabuklu yemişler), kuru bakliyat (nohut, mercimek, kuru fasulye vb.); üçüncü grupta ekmek, makarna, pirinç, bulgur, un, irmik, diğer tahıl unları; dördüncü grupta taze meyve ve sebze; beşinci grupta tereyağı, margarin, ayçiçeği yağı, zeytinyağından müteşekkil temel yağlar; diğer besin grubunda ise şeker, reçel, marmelat, bal, pekmez, tuz, baharat (kimyon, karabiber, pul biber, nane vb.), çay, ıhlamur,

---

<sup>1</sup> 2022 yılının Ocak ayından itibaren yeni çalışma grubu yeni beslenme kalıbı üzerinden araştırmalarını sürdürmektedir.

salça yer almaktadır.

Araştırmada, dört kişilik bir ailenin fizyolojik ihtiyaçları ile tutarlı, yeterli ve dengeli beslenmesini sağlamak için gerekli olan kalori sayısı ve bunu karşılayacak besinlerin cins ve miktarı temel alınmaktadır. Ankara'da çalışanların yoğun olarak alışveriş yaptıkları market ve semt pazarları ayda iki-üç kez dolaşarak fiyatlar derlenmekte ve yapılması gereken asgari düzeydeki gıda harcaması tutarı hesaplanmaktadır.

**"Açlık Sınırı"** dört kişilik bir ailenin, sağlıklı ve dengeli beslenebilmesi amacıyla bir ayda gıda için yapması gereken asgari harcama tutarını tanımlamaktadır. İnsan onuruna yarasız düzeyde yaşam sürdürebilmek için gereken harcama tutarı, hiç kuşku yok ki, gıda ile sınırlı değildir. Gıda harcaması yanında giyim, konut, ulaşım ve diğer ihtiyaçlar için gerekli tutarın da ayrıca hesaplanması gerekmektedir. **"Yoksulluk sınırı"** zorunlu ihtiyaçlar için yapılması gereken toplam harcama tutarını ifade etmektedir.

Gıda dışındaki zorunlu harcamaların tutarını ayrıntılı olarak ve tek tek hesaplamak için kullanılacak "beslenme kalıbı" benzeri bir bilimsel ve objektif yöntem -maalesef- mevcut değildir. Bu tutarın hesaplanmasında, genellikle aile bütçesi yöntemi kullanılmaktadır. Ailelerin elde ettiği geliri ve temel ihtiyaçları için yaptıkları harcamaları gösteren çalışmalardan yararlanılarak bir hesaplama yapılabilmektedir. Diğer bir ifadeyle, ailelerin toplam harcamaları içindeki "gıda" payı temel alınarak gıda dışı harcamalara ulaşılmaktadır.

Türkiye İstatistik Kurumu (TÜİK) tarafından, aile bütçesine yönelik anket çalışması yapılmaktadır. TÜİK, ülke genelinde yaptığı anket ile ailelerin elde ettiği geliri ve tüketim harcamalarını bulmaktadır. TÜİK'in 2003-2004 Hanehalkı Tüketim Harcamaları Anketi'ne göre gıda harcamalarının toplam tüketim harcamaları içindeki payı yüzde 30,70 oranındadır.<sup>2</sup> Hesaplamalarda bu oran esas alınmaktadır.

TÜRK-İŞ çalışması sonucu açıklanan **yoksulluk sınırı tutarı, işçinin eline geçmesi gereken ücret düzeyi değildir.** Bu değerlendirme eksik bir yaklaşımın ifadesi olacaktır. Yoksulluk sınırı tutarı, ailenin yapması gereken **insan onurunun gerektirdiği harcama düzeyidir** ve bir bakıma, haneye girmesi gereken toplam gelirin alt sınırını ortaya koyan önemli bir göstergedir. Ancak çoğu zaman, ücretli çalışan ailenin tek gelir kaynağı olduğundan yoksulluk sınırı tutarı olması gereken ücret düzeyi olarak görülmektedir.

TÜRK-İŞ'in bu çalışmasıyla hesaplanan gıda harcama tutarında, aylar ve yıllar itibariyle meydana gelen değişimi yansıtan oranları enflasyon verisi olarak değerlendirmek de ihtiyatlı bir yaklaşımı gerektirmektedir.

Yinelemek gerekir ki, bu çalışma, tüketici fiyatları endeksi olarak değerlendirilmemelidir. Dar gelirlili ailelerin elde ettiği gelirin yeterli ve dengeli beslenme için gerekli harcamaları bile karşılayabilecek

---

<sup>2</sup> TÜİK 2005 yılı için bu oranı yüzde 28,3; 2006 yılı için yüzde 28,5; 2007 yılı için yüzde 28,4, 2008 yılı için yüzde 26,6; 2009 yılı için yüzde 26,7; 2010 yılı için yüzde 27,1; 2011 yılı için yüzde 26,2 olarak hesaplamıştır. 2012 yılı için bu oran yüzde 25,1 ve 2013 için yüzde 23,5'dir. 2014 yılı için TÜİK tarafından hesaplanan gıda içi harcama oranı yüzde 22,7'dir ve 2015 ile 2016 yılı için aynı kalmıştır. 2017 yılı için bu oran yüzde 22,4 ve 2018 yılı için yüzde 22,5 olarak hesaplanmıştır. 2019 yılı için bu oran yüzde (son üç yılın ortalaması olarak) yüzde 22,6'dır. 2020 yılı için bu oranı TÜİK yükselterek (son üç yılın ortalaması olarak) yüzde 23,1 olarak hesaplamıştır. 2021 için bu oran değişmemiştir.



düzeyde olmadığıdır. Aileler, düşük düzeydeki geliriyle beslenme ve beslenme dışı harcamaları karşılayabilmek için çeşitli malların fiyatlarını da dikkate alarak tüketim malları arasında tercihte bulunmak zorunda kalmaktadır. Çoğuzaman fiyatı yüksek olan gıda maddeleri yerine fiyatı düşük olan gıda maddelerini seçmektedir.

Bu durumda olan aileler, büyük bir olasılıkla beslenme dışı harcamalarının (kira, ulaşım, yakıt, elektrik ve benzerleri) bir kısmını da beslenme harcamalarından kısararak elde edebilmektedir. Sonuçta, **gelir düzeyinin düşük ve yetersiz olması, dar gelirli kişi ve ailelerin sağlıksız ve dengesiz beslenme yapmasına yol açmaktadır.**

TÜRK-İŞ tarafından hesaplanan açlık ve yoksulluk sınırı tutarları ile elde edilen gelir arasındaki fark, çalışanların içinde bulunduğu geçim sıkıntısının boyutlarını ortaya koyan önemli bir gösterge olmaktadır.